

Installation der GAPTEQ-Software

SO GEHT'S SCHRITT FÜR SCHRITT

1. Download
2. Systemeinstellungen
3. Installation
4. Mit GAPTEQ SAMPLE APPS starten

1. Download

Für die Installation der GAPTEQ-Software bitte im ersten Schritt die folgenden drei technischen Tool-Bausteine aus dem GAPTEQ-Portal herunterladen:

- GAPTEQ-Designer.msi
- GAPTEQ-Repository-Server.exe
- GAPTEQ-Web.exe

Die Tool-Bausteine sind unter der Kachel „Software“ im GAPTEQ-Portal zu finden oder direkt unter folgendem Link -> <https://portal.gaptek.com/Download/Version?id=40>

2. Systemeinstellungen

Für die Installation der GAPTEQ-Software müssen die **Windows-Features ASP.NET 4.6 bis 4.8 aktiviert** sein.

Zudem benötigen Sie einen aktiven **Microsoft IIS Webserver mit aktivierten Features**.

Starten Sie dafür das Programm „**Windows-Features aktivieren oder deaktivieren**“.

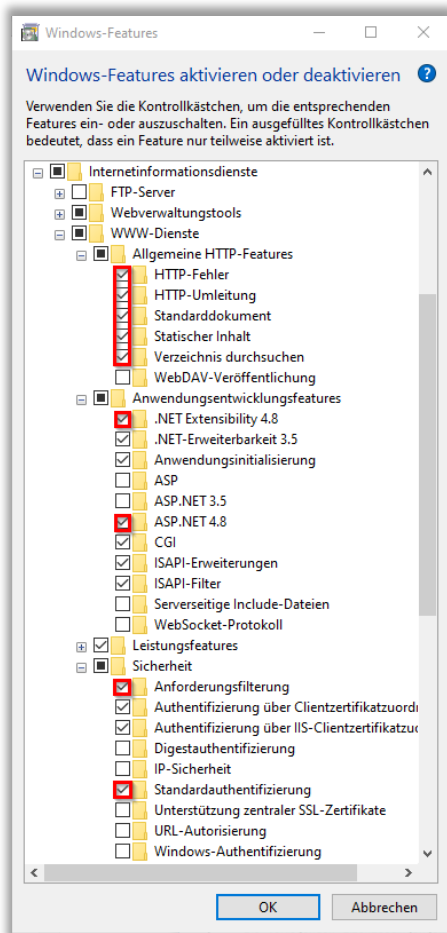
Unter folgendem Pfad sind die Windows-Features zu finden:

Systemsteuerung\Alle Systemsteuerungselemente\Programme und Features\Windows Features aktivieren oder deaktivieren

Welche Features Sie aktivieren müssen, finden Sie im nachfolgenden Screenshot rot markiert sowie in einer Tabelle zusammengefasst.

Das Programm für die Features kann je nach Betriebssystem anders aussehen. Alle Abbildungen in diesem Dokument zeigen Konfigurationen in Windows 10.

Zu aktivierende Windows-Features im Überblick:



deutsch

WWW Dienste

Allgemeine HTTP-Features

- Standarddokument
- Verzeichnis durchsuchen
- HTTP-Fehler
- HTTP-Umleitung
- Statischer Inhalt

Anwendungsentwicklungsfeatures

- .NET Extensibility 4.x
- ASP.NET 4.x

Security

- Standard-Authentifizierung
- Anforderungsfilterung

englisch

WWW Services

Common HTTP Features

- Default Document
- Directory Browsing
- HTTP Errors
- HTTP Redirection
- Static Content

Application Development Features

- .NET Extensibility 4.x
- ASP.NET 4.x

Security

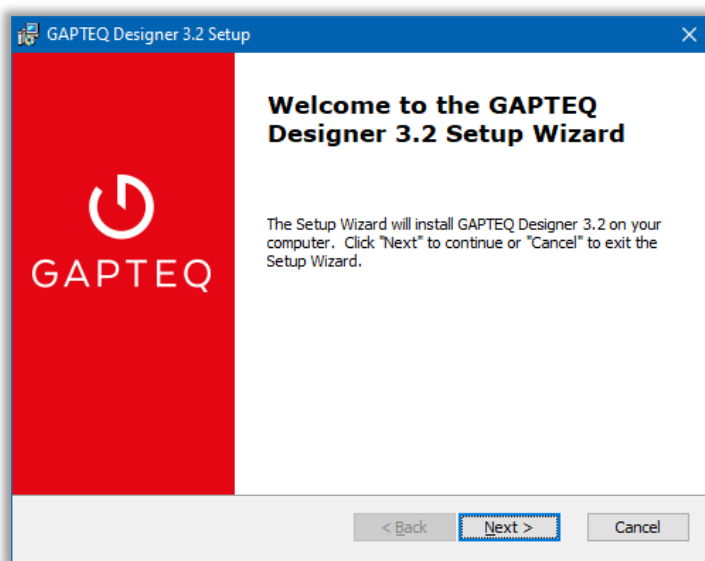
- Basic Authentication
- Request Filtering

3. Installation

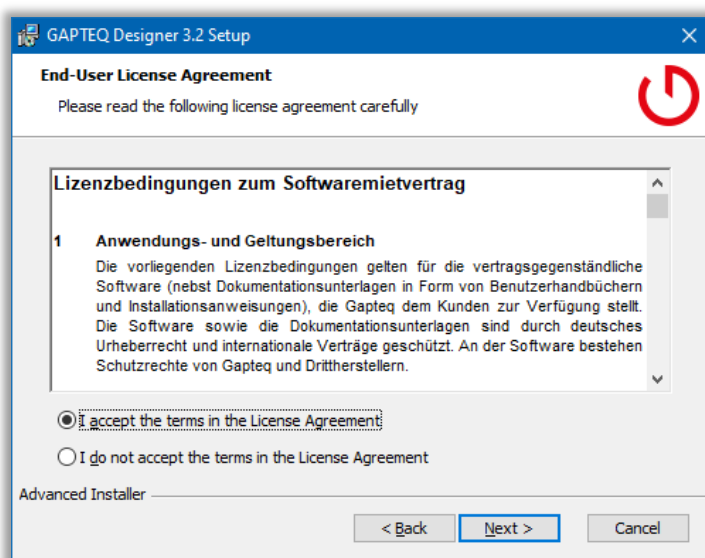
Um die GAPTEQ-Software in Betrieb zu nehmen, installieren Sie bitte nacheinander **alle drei heruntergeladenen Setup-Dateien**.

Durch einen Doppelklick auf die jeweilige Datei führt Sie der Windows Installer automatisch durch das Setup. Die Reihenfolge der Installation der Setup-Dateien ist dabei unwesentlich.

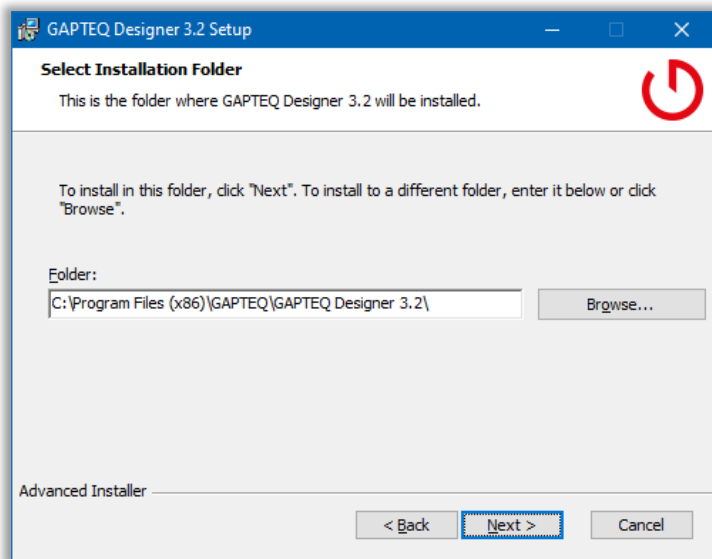
GAPTEQ-Designer installieren:



Mit **Next** bestätigen.

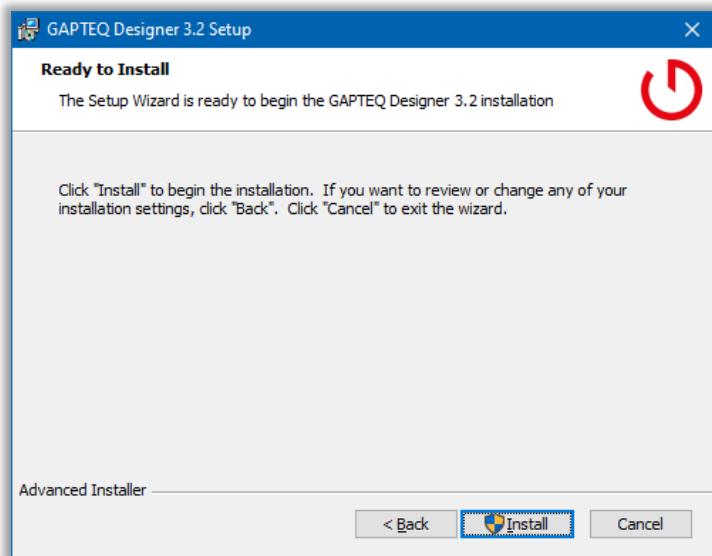


Lizenzbestimmungen bestätigen und weiter mit **Next**.



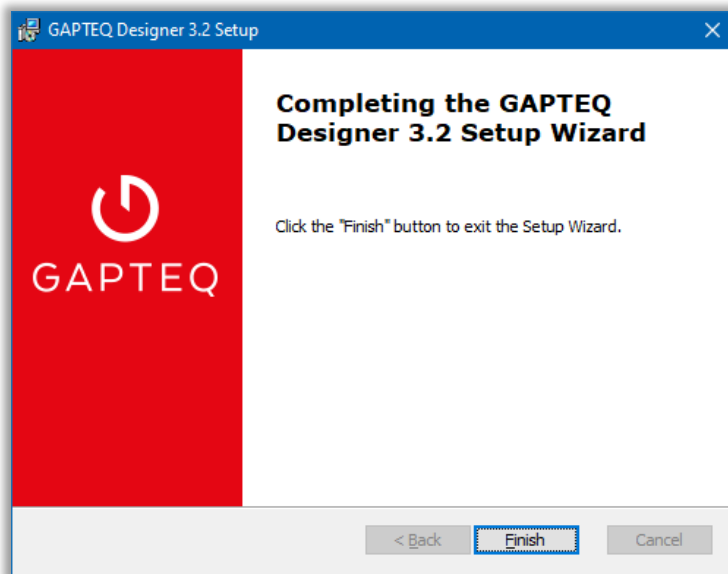
Mit **Next** wird die Software in folgendem Default Ordner installiert:
[C:\Program Files \(x86\)\GAPTEQ\GAPTEQ Designer 3.2](C:\Program Files (x86)\GAPTEQ\GAPTEQ Designer 3.2)

Sollte ein anderer Ordner gewünscht sein, bitte diesen über den **Browser** auswählen.



Mit **Install** bestätigen und die Software wird installiert.

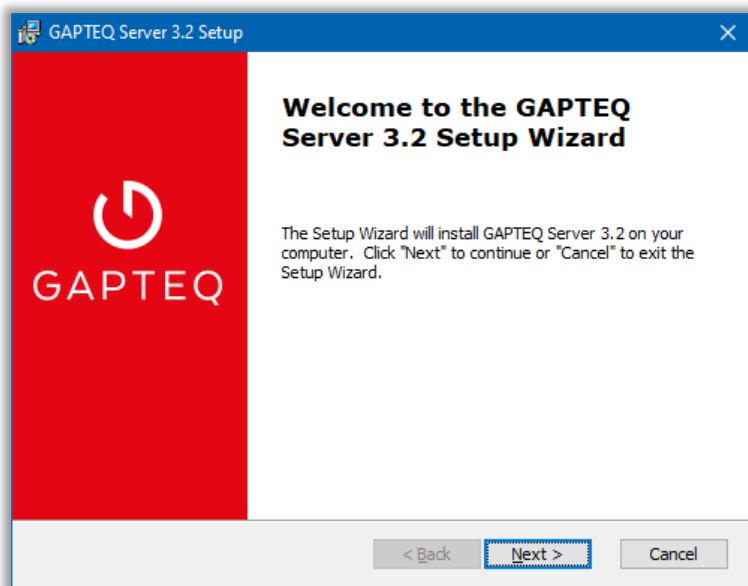
Den darauffolgenden Windows-Warnhinweis bitte mit **Yes bestätigen**.



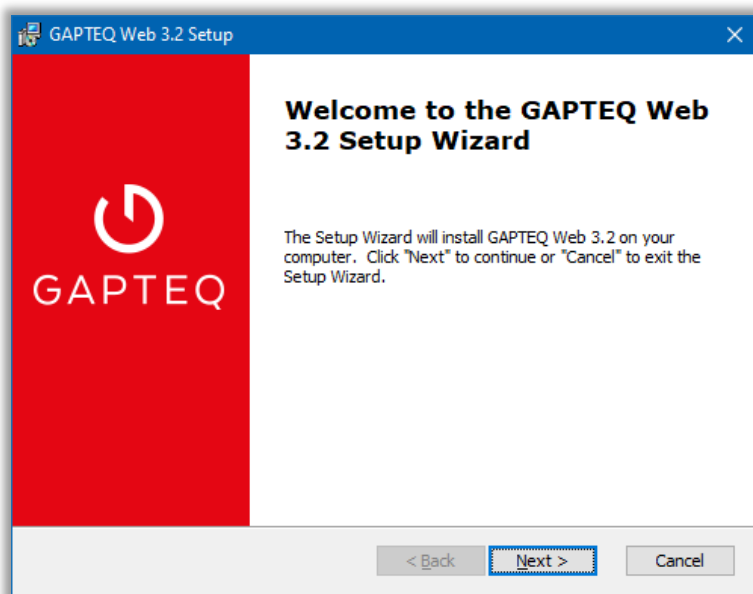
Mit **Finish** bestätigen. Der Installationsprozess ist erfolgreich beendet.

Nun müssen noch die anderen beiden Setup-Dateien installiert werden. **Die einzelnen Schritte der Installation laufen identisch wie oben ab.**

GAPTEQ-Repository-Server installieren:



GAPTEQ-Web installieren:



4. Mit GAPTEQ SAMPLE APPS starten

Zum Kennenlernen der umfassenden Möglichkeiten sowie für das erste Testen und Arbeiten mit dem GAPTEQ-Designer empfehlen wir die Verwendung der GAPTEQ SAMPLE APPS. Diese bieten einen äußerst komfortablen Weg, um in die GAPTEQ-Applikations-Welt zu starten.

Einfach über das GAPTEQ-Portal den GAPTEQ SAMPLE APP Installer holen.

Hier geht's direkt zur Anleitung und zum Installer:



[Direkt im GAPTEQ-Portal einloggen und GAPTEQ SAMPLE APP Installer downloaden](#)

Weitere Informationen zu den GAPTEQ SAMPLE APPS und zu den verschiedenen Beispielanwendungen finden Sie hier -> <https://gapteq.com/demos/gapteq-sample-apps/>